

## Driftsplan for elgforvaltning 2005-2007 Indre Evenes Grunneierlag og Bergvik

### Planperiode

Planperioden er på 3 år og gjelder for årene 2005 til og med 2007.

### Driftsplanområdet

Driftsplanområdet omfatter Gnr. 26 (Lenvik), Gnr. 27 (Snubba), Gnr. 28 (Østervik) og Gnr. 93 (Bogmarka) som utgjør Indre Evenes Grunneierlag (IEG), samt Gnr. 24 (Bergvik) og Gnr. 25 (Kleiva) som utgjør Bergvik jaktfelt. Driftsplanområdet ligger i Evenes kommune og utgjør et totalareal på 56.648 da, og deles i tre jaktfelt. IEG's område deles i to like store deler av Skallvasselva, Holmvatnet, Holmvasselva (Storelva), Austervikvannet og Austervikelva. Østervik Jaktlag jakter på området sør av delelinja (Gnr. 28), mens Snubba/Lenvik Jaktlag jakter på området nord av delelinja (Gnr. 26, 27 og 93). Bergvik Jaktlag jakter på området nordøst for jaktfeltet til Lenvik/Snubba, dvs. Gnr. 24 og 25. Grensene mellom de forskjellige jaktfeltene og grensene mot nabovald er vist på kartet (figur 1).



Figur 1: Driftsplanområde og jaktfeltene

## Målsetting

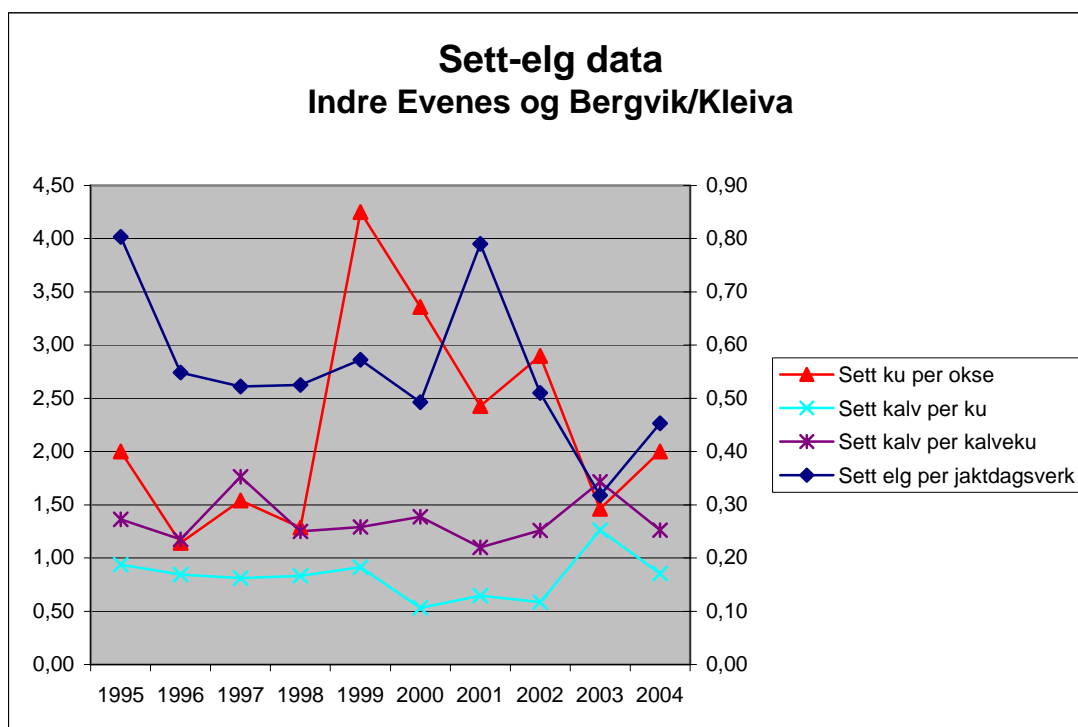
Den langsiktige målsettingen er å få en bestand med optimal produksjon og avkastning, sunne og friske dyr, god kjønns- og aldersfordeling og med en passende størrelse i forhold til leveområdets biologiske bæreevne og skadepress for annen virksomhet. På sikt skal grunneierne oppnå et optimalt utbytte, samtidig som elgene skal forvolde minimal skade på eiendommer.

Konkrete mål i planperioden er:

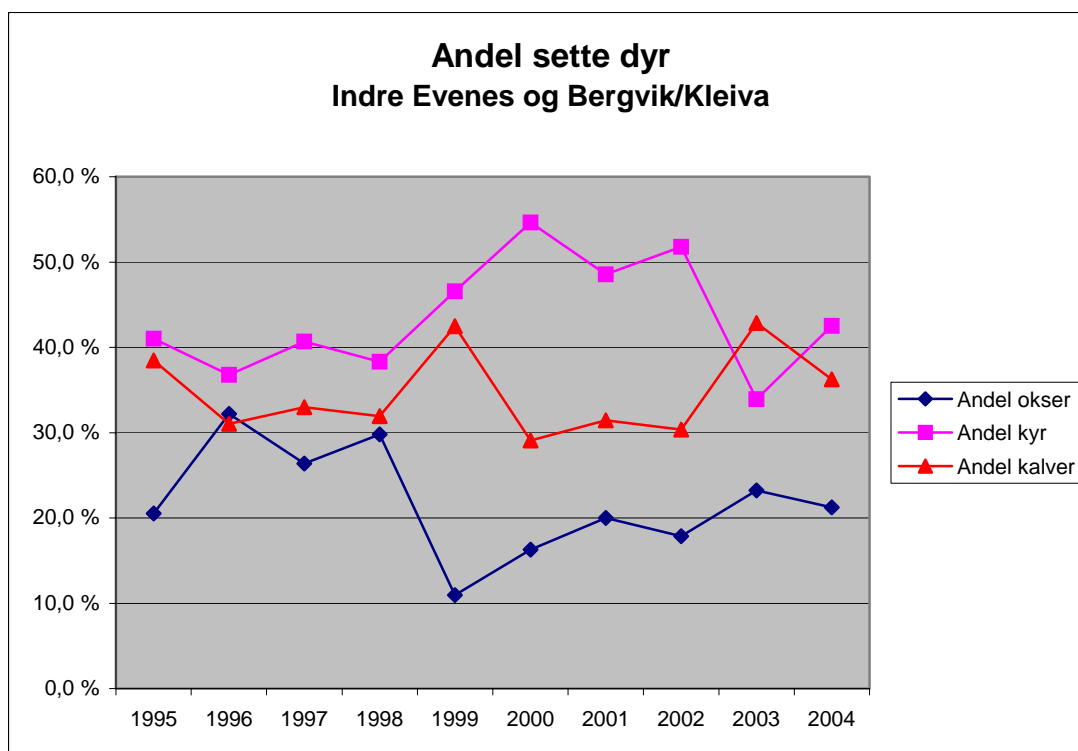
- En stabil elgbestand i området med 0,4 – 0,5 sett-elg/jaktdagsverk.
- Øke bestanden av okser, og spesielt de eldre oksene slik at oksene skal utgjøre nærmere 25 % av ”sett elg” og voksne okser (> 5 år) skal utgjøre 20 %.
- Ku/okse ~ 1,6
- Øke bestanden av produktive kyr slik at de utgjør nærmere 30 % av ”sett elg”.
- Kalv/ku (fødselsrate) ~ 0,95
- Kalv/kalveproduserende kyr ~ 1,4
- Elgbestand bestående av ca. 40 % kyr, ca. 25 % okser og ca. 35 % kalver.

## Planforutsetninger og bestandsdata

Som grunnlag for driftsplanen er ”sett elg” data og fellingsstatistikk benyttet. Alle jaktlagene har etter endt jakt levert ”sett elg” skjema til Viltfaglig Utvalg i kommunene. Skjemaene inneholder data om varighet av jakta, antall jegere, totalt sett elg, antall voksne dyr fordelt på kjønn og antall kalver og dato for observasjonene. For felte dyr er det også registrert antall og kjønn på 1,5 åringer.



Figur 2: Sett elg/jaktdagsverk, kalv pr. ku, kalv pr. kalveproduserende ku, og ku/okse



Figur 3: Andelen sette okser, kyr og kalver

Figur 2 viser sett elg pr. jaktlagsverk, fødselsrate, kalv pr kalveproduserende ku og ku/okse forholdet. Figur 3 viser den prosentvise fordelinga av okse, kyr og kalver. Ut fra sett-elg pr. jaktlagsverk synes elgstammen i området å være noe lavere i dag enn på slutten av 90-tallet da sett-elg/jaktlagsverk var i rundt 0,5 mot 0,45 i 2004. Det er imidlertid mye som tyder på at elgstammen i området har ei positiv utvikling mht. sammensetning og størrelse. Ellers viser sett-elg dataene følgende trender:

- svakt stigende fødselsrate (kalv/ku); 0,85 i 2004
- stigende andel okser; 21 % i 2004
- fallende ku/okse forhold; 2,0 i 2004
- noe lav andel kyr med tvillingkalver; 17 % av kyrne i 2004
- fallende andel enslige kyr fra 2002 til 2004
- varierende andel kalver; 36 % i 2004

Gjennom planperioden tas det sikte på å opprettholde en stabil stamme på ca. 0,4 - 0,5 sett-elg/jaktlagsverk, og som har en kjønns- og alderssammensetning som er tilfredsstillende. Det tas sikte på en fortsatt økning i andelen okser, spesielt voksne okser > 5 år, til nærmere 25 % av sett-elg i løpet av planperioden. På denne måten vil en øke fødselsraten fra 0,85 i 2004 til ca.0,95 i planperioden. En håper samtidig at andelen tvillingkalvproduserende kyr også økes til ca. 1,4 kalv pr. kalveproduserende ku i løpet av planperioden. På denne måten vil en på sikt kunne øke produksjonen av kalv og dermed også opprettholde en god avkastning til grunneierne.

### Beite

Kritisk for elgstammen er tilgang på vinterbeite, spesielt under snørike vintre. Elgen vil da trekke ned fra innlandsområdene og ned mot snøfattigere områder langs kyststrekningen fra Bogen til Bjerkvik og også til Grovfjord. Dette er dokumentert ved at store vinterbestander av elg observeres

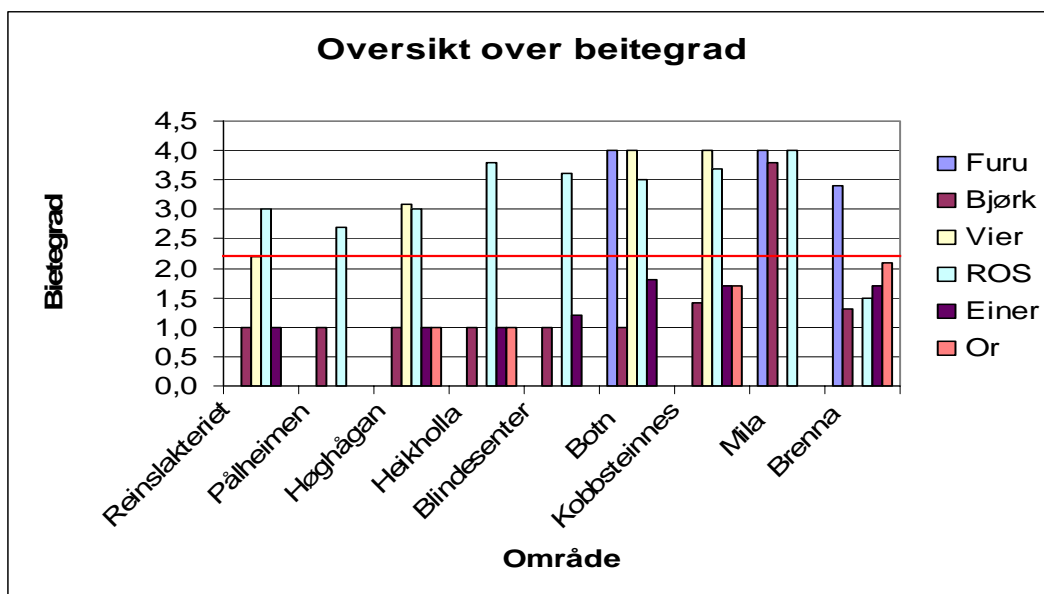
spesielt i strekningen fra Kleiva til Veggen. Tilgangen på vinterbeite i disse områdene må derfor overvåkes spesielt øye i driftsplanperioden.



Figur 4: Kart som viser områdene (røde firkanter) som det har vært foretatt elgbeitetaksering

Det har vært foretatt elgbeitetaksering i 9 områder som representerer forskjellige biotoper og stor geografisk spredninger innen vinterbeiteområdene for elg (figur 4). Resultatene fra takseringa er vist i figur 5. Elgen har følgende preferanse for treslag til vinterbeite:

1. Rogn, osp, selje og vier (ROS-gruppen)
2. Furu, einer
3. Gran, or, bjørk



Figur 5: Beitegrad fordelt på de forskjellige treslagene i takstområdene

Dette betyr at dersom elgen har tilgang til alle disse treslag, vil den beite ROS-gruppen, så furu og einer og til slutt gran, or og bjørk.

Under takseringa ble takseringa basert på følgende beitegrad:

1. Beitegrad 1; ingen/ubetydelig beiting
2. Beitegrad 2;  $< 1/3$  av årsskudd var beitet
3. Beitegrad 3;  $1/3 - 2/3$  av årsskudd var beitet
4. Beitegrad 4;  $> 2/3$  av årsskudd var beitet

Undersøkelser viser at et tre tåler et årlig uttak på ca. 40 % (beitegrad 2,2) av årets kvist uten at det går ut over treets evne til å produsere kvist. Høyere beitegrad betyr at treslagenes evne til å produsere kvist vil avta for til slutt å dø ved vedvarende høyt beitepress.

Takseringsområdene Oladalen og Pålheimen viser områder hvor elgen oppholder seg frem til snødybden blir problematisk for elg ( $> 60$  cm) som typisk er i desember/januar. Alle treslag har lav til moderat beitegrad (1-3), med for sterk beiting også av ROS gruppa. Det gjennomsnittlige uttak av kvist er betydelig under 40 % på de andre treslag som representerer maksimalt årlig kvistuttak som trærne tåler uten at den årlige kvistproduksjon avtar.

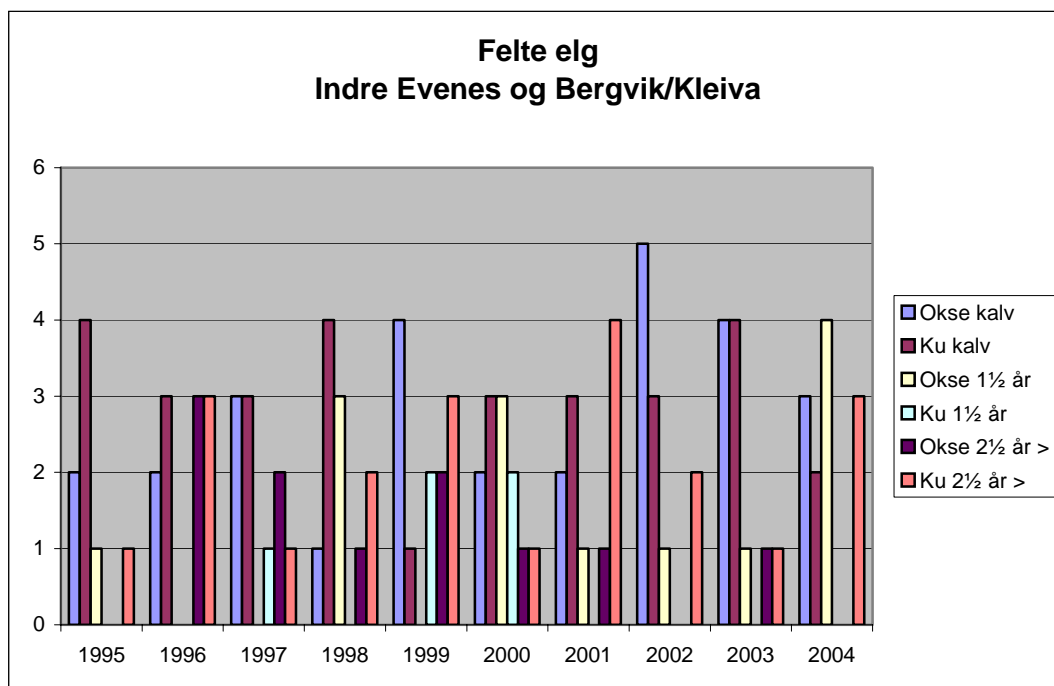
Takseringsområdene Høghågan, Heikholla, Blindesenteret, Botn, Kobberneset, Mila og Brenna representerer typiske vinterbeiteområder hvor en ofte observerer beitende elg vinterstid. Alle områdene viser dominerende beitegrad 3-4 på årskvist for rogn, osp, selje, vier (ROS-gruppa) og furu der disse treslagene er til stede. Bjørk, einer og gran viser en betydelig lavere beitegrad dominert av beitegrad 1-3. Særlig sterk beiting ser en i Mila og Brenna hvor også gran, bjørk og einer er sterkt utbeitet.

Hver elg trenger ca. 15 kg kvist i døgnet for å opprettholde kondisjonen. 15 kg utgjør også den gjennomsnittlige årlige kvistproduksjonen pr. dekar gitt en gjennomsnittlig beitegrad på 2,2 for alle treslag. Hver elg ville da trenge  $0,5 \text{ km}^2$  areal for å overleve vinteren. Utgjør elgbeitet i vesentlig grad ROS-gruppen vil hver elg trenge ca.  $2 \text{ km}^2$  for å dekke behovet for mat gjennom vinteren.

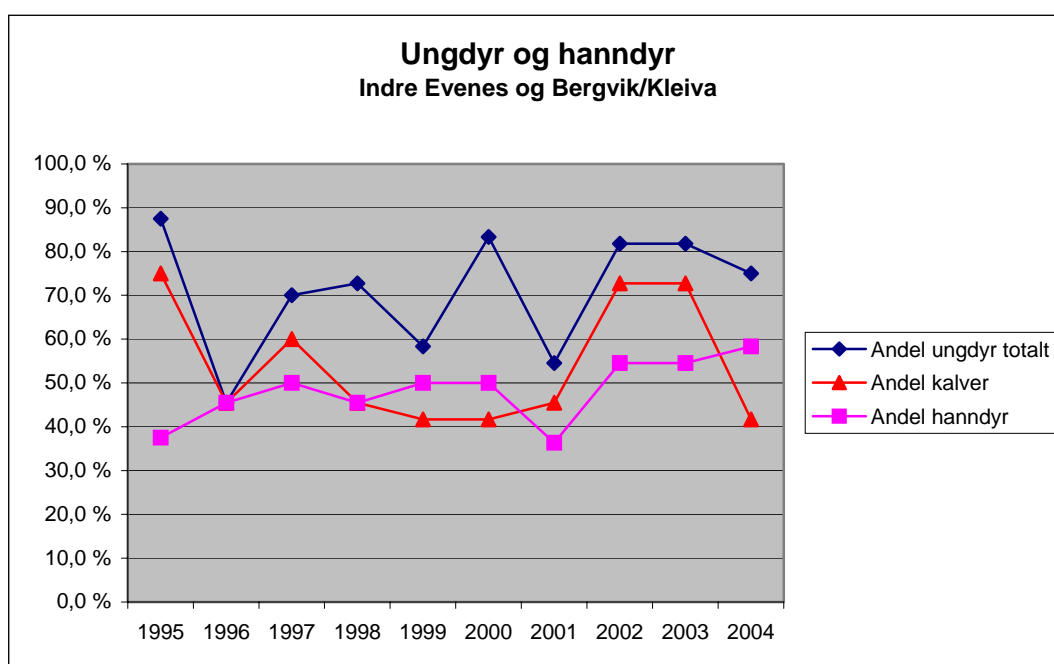
Myndighetene krever at elgbestanden holdes på et slikt nivå at det ikke går ut over det biologiske mangfoldet i et område. Med den betydelige overbeitinga en ser i vinterbeiteområdene vil det på sikt kunne medføre at rogn, osp, selje, vier og furu langsomt dør ut. Det anbefales derfor at beitepresset overvåkes nøye gjennom årlig elgbeitetaksering i de kommende år for å se om skogen tåler beitepresset. Dersom beitepresset er for stort må foring eller lignende tiltak vurderes som et alternativ til en reduksjon i elgbestanden.

### **Plan for bestandstørrelse og avskytning**

Figur 6 viser felte elg fordelt på alder og kjønn for perioden 1995 til 2004, mens figur 7 viser andelen ungdyr, kalv og voksne okser av felte dyr. I løpet av denne perioden ble det felt 109 elg fordelt på 53 hannelg og 56 hunnelg. 42 okser ble felt som ungdyr (kalver: 28, 1,5 åringer: 14), mens 11 voksne okser ble felt. Når det gjelder kyrne så ble 30 felt som kalv, 5 som 1,5 åringer og 21 som voksne dyr. En har en gunstig fordeling av hann og hunn dyr med respektivt 49 % og 51 %. Selv om en ikke har registrert alder på voksne okser og kyr, verken som felte dyr eller som "sett elg", tyder mangelen av store voksne okser at oksene felles som yngre dyr enn kyr. Avskytningen må derfor endres slik at man lar en større andel hanndyr vokse opp til å bli produktive voksne okser med alder større enn 5 år.



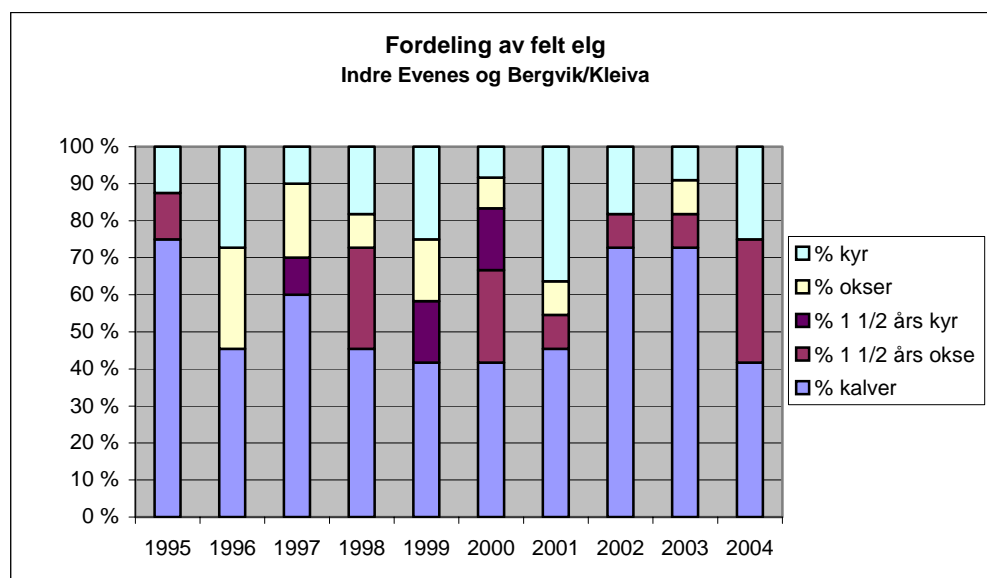
Figur 6: Antall felte elg fordelt på alder og kjønn.



Figur 7: Andel total ungdyr (kalv + 1,5 åringer), kalv og total hanndyr

Forskere anbefaler at ungdyr utgjør 2/3 av felte dyr hvor kalvene typisk utgjør halvparten av alle felte dyr. En ønsker videre en lik fordeling mellom kjønnene av de felte dyrene. Figur 7 viser at fellingen av ungdyr ligger noe høyt de siste årene, med ca. 75 % i 2004. Ellers har andelen kalver som er felte i 2002 og 2003 vært noe høyt og noe lavt i 2004. Andelen felte hanndyr har de siste årene vært noe over halvparten av alle felte dyr, og det bør tilstrebes at anbefalt alders- og kjønnsmessige sammensetning av felte dyr blir fulgt i driftsplanen.

Ved valg av avskyttingsplan er det lagt vekt på å få en bestand med optimal produksjon og avkastning, sunne og friske dyr, samt god kjønns- og aldersfordeling. En bør tilstrebe en fordeling av okser, kyr og kalver på henholdsvis ca. 25 %, ca. 40 % og ca. 35 %, noe som vil kunne gi en fødselsrate på ca. 0,95.



Figur 8: Fordeling av felte elg

Det legges opp til at en anslått totalbestand på ca. 41 dyr skal holdes stabil i løpet av planperioden. Den skal ha en sammensetning som er i tråd med målsetningen for planperioden slik som vist i tabell 1.

	2005	2006	2007
Okser	8	9	10
Enslige kyr	7	6	5
Kyr med 1 kalv	7	7	7
Kyr med 2 kalver	4	4	4
Kalver	15	15	15

Tabell 1: Anslått sammensetning i elgstammen

Denne sammensetning skal oppnås ved at det primært skytes unge dyr, mens voksne produksjonsdyr så som store okser og kyr med to kalver i størst mulig grad skal spares. Det oppfordres derfor til jegerne i så stor grad som mulig å felle enslige kyr.

I planperioden legges det opp til en avskyttingsplan som vist i tabell 2 nedenfor, men den vil kunne endres dersom Viltfaglig Utvalg finner det nødvendig.

	2005	2006	2007	Totalt	Andel
Kalver	6	6	8	20	50,0 %
Ungdyr	3	2	2	7	17,5 %
Eldre hanndyr	2	2	2	6	15,0 %
Eldre hunndyr	2	3	2	7	17,5 %
Totalt	13	13	14	40	100,0 %

Tabell 2: Avskyttingsplan for 2005 til 2007 oppgitt i antall dyr

Kalver kan erstatte eldre dyr, mens ungdyr kan erstatte voksne dyr. Med ungdyr forstås det dyr som er 2,5 år eller yngre. Alternativt for kyr omfatter det også eldre kyr som har en slaktevekt mindre enn 170 kg. Når det gjelder okser regnes ungdyr som okser med to tagger på hver side (totalt inntil 4 tagger) og/eller med ei slaktevekt på mindre enn 180 kg.

For hele planområdet tillates det at fellingen av inntil 3 dyr kan overføres fra ett år til et annet. Dette gjelder ikke det siste året i planperioden. Eventuelt overførte dyr tilfaller ikke det enkelte jaktlaget året etter, men vil inngå i den totale kvoten som fordeles av driftsplanstyret på vanlig måte.

### **Praktiske ordninger**

Driftsplanstyret er overordnet kontrollorgan og skal fordele kvoten mellom jaktlagene, samt kontrollere at avskytingen skjer i samsvar med tildelte kvoter og godkjent avskytningsplan.

Senest 5 dager etter endt jakt skal jaktlederne avgi skriftlig rapport og levere inn ”sett elg” og ”felt elg” skjema til driftsplanstyret som videresender dette til Viltfaglig Utvalg.

Hvert av jaktlagene er ansvarlig for å betale fellingsavgift for de respektive dyrene de feller.

Det vises forøvrig til egne vedtekter og regler for valdet.

### **Reaksjonsbestemmelser**

Hvert enkelt jaktlag er ansvarlig for at uttaket av elg er i samsvar med tildelingen. Alle feilfelling skal umiddelbart meldes leder i driftsplanstyret. Feilskyting utover totalt tildelt kvote for driftsplanområdet er straffbart i hht. Viltlovens §48 og skal i tillegg rapporteres til kommunen.

Konsekvensene for feilfelling vil variere, men skal i størst mulig grad ramme jaktlaget som foretok feilskytinga. Det vises forøvrig til egne regler som regulerer reaksjoner og tiltak som kan iverksettes ved feilskyting.

### **Fullmakt**

Styret i Indre Evenes Grunneierlag er gitt fullmakt til å sende inn driftsplanen for perioden 2005 – 2007 til godkjenning og til å inngå avskytningsavtale med Evenes kommune.

Dato: \_\_\_\_\_

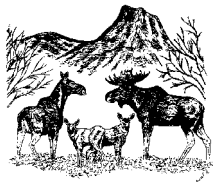
Dato: \_\_\_\_\_

\_\_\_\_\_  
For Evenes kommune

\_\_\_\_\_  
For Indre Evenes Grunneierlag

Vedlegg: Avskytningsavtale





## Avskyttingsavtale for elg i perioden 2005 - 2007

Indre Evenes Grunneierlag og Bergvik har ved vedtak av ...../..... – 2005, sak \_\_\_\_\_ i Viltfaglig Utvalg fått godkjent **Driftsplan for elgforvaltning 2005-2007**.

I samsvar med avskyttingsprofilen som fremkommer i driftsplanen er det inngått følgende avskyttingsavtale mellom valdet og Viltfaglig utvalg.

1. Den årlige fellingskvote tildeles valdet samlet som bare valgfrie dyr med hjemmel i Viltlovens forskrift om forvaltning av hjortevilt og bever §14. Kvotestørrelsen fastsettes av kommunen for hele planperioden etter samråd med valdet som forplikter seg til å etterstrebe et årlig uttak fordelt på antall, kjønn og alder, såfremt ikke annet er avtalt med kommunen.
2. Ut fra forutsetningene i hjorteviltforskriftene §14, og med henvisning til bestandsplan, godtar kommunen at valdet selv fordeler tildelt kvote som vist i tabellen nedenfor.

	2005	2006	2007	Sum	Gj.sntl. %
Kalver	6	6	8	20	50,0 %
Ungdyr	3	2	2	7	17,5 %
Eldre hanndyr	2	2	2	6	15,0 %
Eldre hunndyr	2	3	2	7	17,5 %

3. Valdet forplikter seg til forsøke å oppnå en fordeling av felt elg innenfor avtaleperioden som vist i punkt 2. Kalver kan erstatte eldre dyr, mens ungdyr kan erstatte voksne dyr. Med ungdyr forstås dyr som er 2,5 år eller yngre. Alternativt for kyr omfatter det også eldre kyr som har en slaktevekt mindre enn 170 kg. Når det gjelder okser regnes ungdyr som okser med totalt inntil 4 tagger og/eller med ei slaktevekt på mindre enn 180 kg. For hele planområdet tillates det at fellingingen av inntil 3 dyr kan overføres fra ett år til et annet. Dette gjelder ikke for det siste året i planperioden.
4. Ved vesentlige avvik fra godkjente bestandsplan, eller vesentlige uforutsette endringer i bestanden i området i løpet av planperioden, kan kommunen vedta å trekke godkjenningen tilbake og dele ut ny fellingstillatelse.
5. Dersom Viltfaglig Utvalg eller politi/jaktoppsyn forlanger det, plikter jaktlagene å rapportere om eller fremvise felte dyr. Dersom kommunen ber om det skal deler av felte dyr oppbevares for kontroll.
6. Valdet plikter til å levere inn rapporter og følge opp organinnsamlinger etter initiativ fra Direktoratet for Naturforvaltning, Fylkesmannen eller kommunen. Vektskjema, samt sett-elg og felt-elg rapporter skal leveres kommunen innen 10 dager etter jaktas slutt.
7. Feilskyting skal meldes til driftsplanstyret umiddelbart. Feilskyting utover totalt tildelt kvote for driftsplanområdet er straffbart i hht. Viltlovens §48 og skal rapporteres til Viltfaglig Utvalg. Reaksjoner for feilskyting vil variere, men skal i størst mulig grad ramme jaktlaget som foretok feilskytinga. Det vises forøvrig til egne regler som regulerer reaksjoner og tiltak ved feilskyting.

Bogen, den ...../..... – 2005

For Viltfaglig Utvalg

For Indre Evenes Grunneierlag