

Driftsplan for elgforvaltning 2008-2010 Indre Evenes Storvald

Planperiode

Planperioden er på 3 år og gjelder for årene 2008 til og med 2010.

Driftsplanområdet

Driftsplanområdet omfatter Gnr. 26 (Lenvik), Gnr. 27 (Snubba), Gnr. 28 (Østervik) og Gnr. 93 (Bogmarka) som utgjør Indre Evenes Grunneierlag (IEG); Gnr. 24 (Bergvik) og Gnr. 25 (Kleiva) som utgjør Bergvik jaktfelt, samt Gnr. 23 (Strand) som utgjør Strand jaktfelt. Driftsplanområdet ligger i Evenes kommune og utgjør et totalareal på 62.911 da, og deles i 4 jaktfelt. IEG's område deles i to like store deler av Skallvasselva, Holmvatnet, Holmvasselva (Storelva), Austervikvannet og Austervikelva. Østervik Jaktlag jakter på området sør av delelinja (Gnr. 28), mens Snubba/Lenvik Jaktlag jakter på området nord av delelinja (Gnr. 26, 27 og 93). Bergvik Jaktlag jakter på området nordvest for jaktfeltet til Lenvik/Snubba, dvs. Gnr. 24 og 25. Strand jaktlag jakter på jaktfeltet nordvest av Strandvatnet (Gnr. 23). Grensene mellom de forskjellige jaktfeltene (stiplede sorte linjer) og grensene mot nabovald (heltrukne sorte linjer) er vist på kartet (figur 1).



Figur 1: Driftsplanområde og jaktfeltene

Målsetting

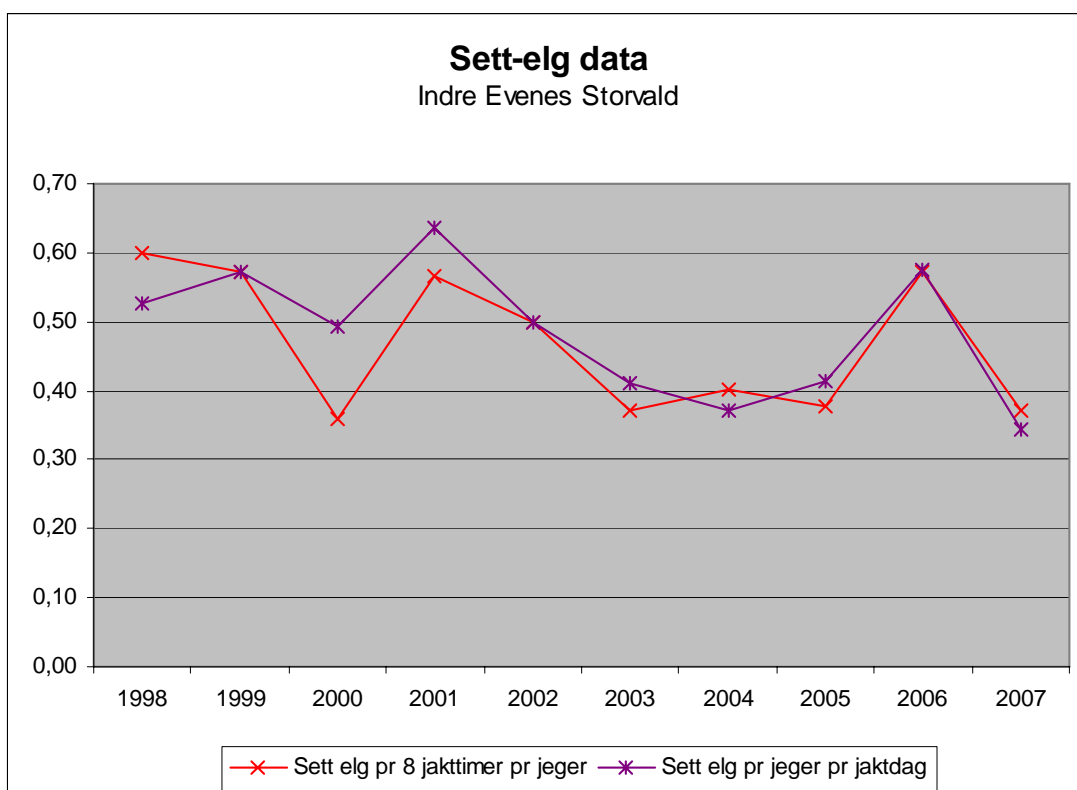
Den langsiktige målsettingen er å få en bestand med optimal produksjon og avkastning sett i forhold til at dyrene skal være sunne og friske og ha god kjønns- og aldersfordeling og med en passende størrelse i forhold til leveområdets biologiske bæreevne og skadepress for annen virksomhet. På sikt skal grunneierne oppnå et optimalt utbytte sett i forhold til skadeomfang på private og offentlige eiendommer.

Konkrete mål i planperioden basert på "sett elg" data er:

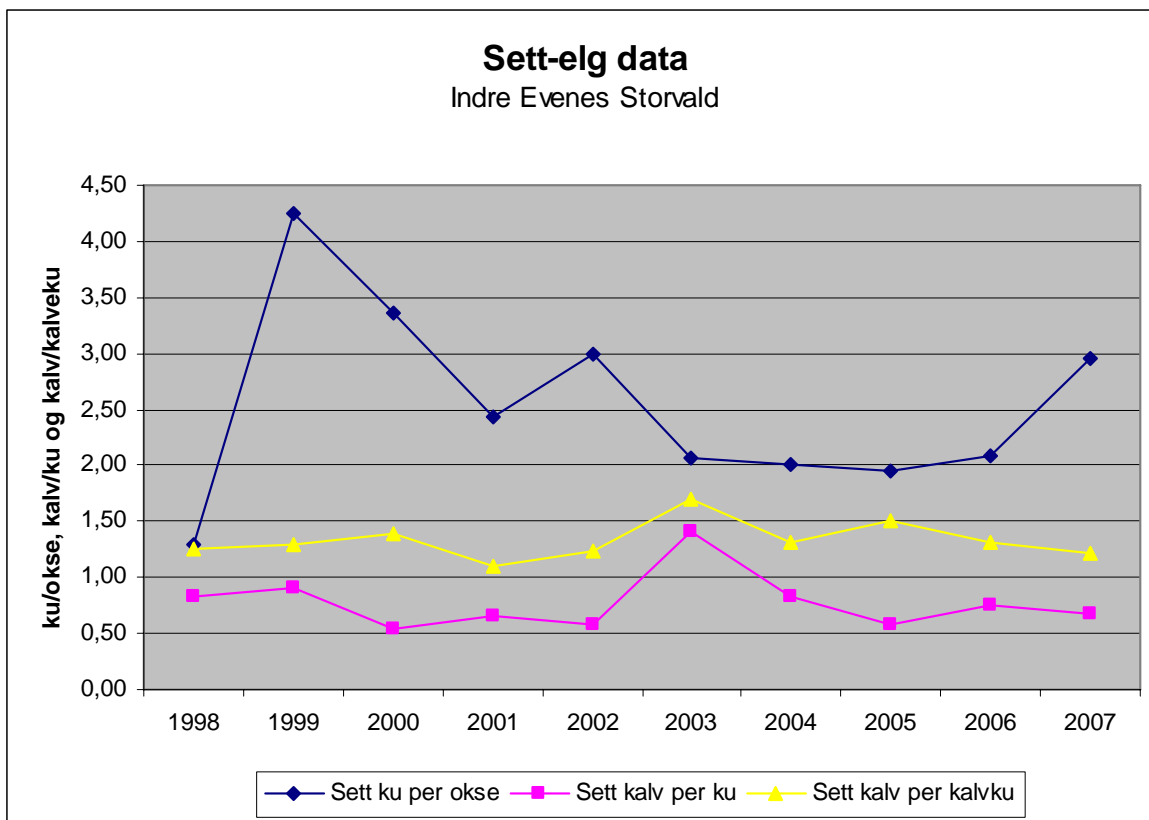
- En total elgstamme på mellom 0,4 og 0,5 "sett elg"/jaktdagsverk og som består av ca. 40 % kyr, ca. 25 % okser og ca. 35 % kalver ("den produktive elgstamme")
- Øke andelen av okser, og spesielt de produktive oksene (+3,5år) slik disse skal utgjøre omtrent halvparten av okser i bestanden
- Ku/okse ~ 2,0
- Bestand av produktive kyr på ca. 25 % av "sett elg" som tilsvarer ca. 2/3 av "sett kyr"
- Kalv/ku (fødselsrate) ~ 0,85
- Kalv/kalveproduserende kyr ~ 1,35
- En bør i løpet av planperioden gjennomføre elgbeitetaksering slik at beitepresset på spesielt rogn, selje, osp og vier er innenfor de forskeranbefalte verdier på beitegrad mellom 2-3. På denne måten vil elgen ha tilstrekkelig vinterbeite samtidig som disse foretrukne vinterbeiteplantene opprettholder en høy kvistproduksjon (se Beite s. 4).

Planforutsetninger og bestandsdata

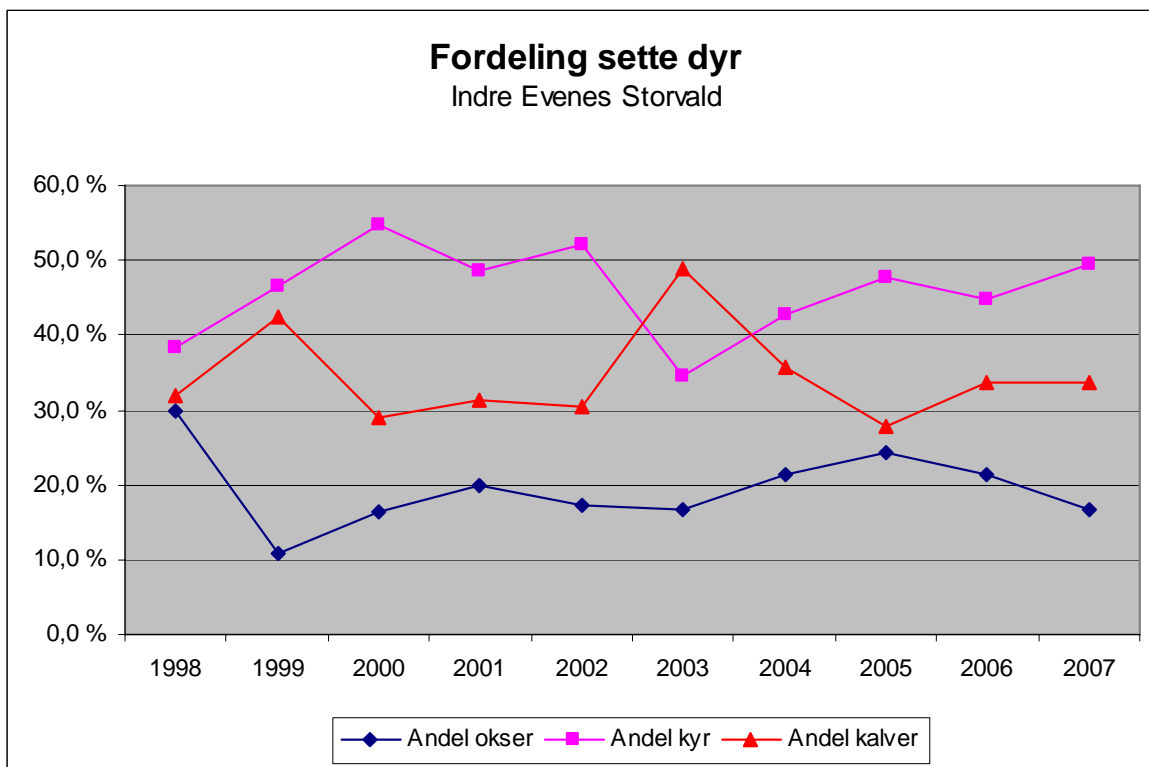
Som grunnlag for driftsplanen er "sett elg" data, fellingsstatistikk, forskeranbefalte måltall for kjønns og aldersmessig sammensetning for "den produktive elgstammen" samt kjønns og aldersmessig fordeling av felte dyr, benyttet. Alle jaktlagene har etter endt jakt levert "sett elg" skjema. Skjemaene inneholder data om varighet av jakta, antall jegere, totalt sett elg, antall voksne dyr fordelt på kjønn og antall kalver og dato for observasjonene. For felte dyr er det også registrert antall og kjønn på 1,5 åringer.



Figur 2: Sett elg/jaktdagsverk



Figur 3: Sett ku/okse, kalv pr. ku og kalv pr. kalveproduserende ku



Figur 4: Andelen sette okser, kyr og kalver

Figur 2 viser sett elg pr jaktdagsverk, figur 3 viser fødselsrate kalv pr. ku, kalv pr. kalveproduserende ku samt sett ku pr okse. Figur 4 viser den prosentvise fordelinga av sette okser, kyr og kalver. Etter en positiv utvikling i sett-elg dataene de senere årene mht sett okse pr. ku, andel okser og sett elg pr jaktdagsverk ble 2007 et tilbakeskritt. Ser man imidlertid hele området fra Bogen til Bjerkvik, inklusiv Grovfjord Storvald under ett er situasjonen noe bedre. Denne forskjellen kan skyldes tilfeldigheter som for eksempel sent løvfall, men det bør likevel av forsiktighetsgrunner legges opp til en noe lavere avskyting det første driftsplanåret enn foregående år.

Ellers viser sett-elg dataene følgende trender for Indre Evenes Storvald og hele området:

Indre Evenes

- stabil fødselsrate (kalv/ku) på ca 0,7 de siste årene
- fallende andel okser; ca 17 % i 2007
- stabil ku/okse forhold på ca 2,0 de siste årene med unntak av 2007
- noe høy andel enslige kyr; ca 44 % i 2007
- stabil andel kalver; ca 34 % siste to år

Hele området *)

- noe stigende fødselsrate (kalv/ku); ca 0,8 i 2007
- noe fallende andel okser; ca 21 % i 2007
- stabil ku/okse forhold rundt 2,0 de siste årene
- synkende andel enslige kyr; ca 38 % i 2007
- stigende andel kalver; ca 35 % i 2007

*) *Hele området = Indre Evenes, Østre Evenes, Herjangen-Bjerkvik og Grovfjord Storvald*

Gjennom planperioden tas det sikte på en avskyting slik at målsetninga for elgstammen oppnås (se side 2; Målsetting) På denne måten vil en på sikt kunne øke produksjonen av kalv og dermed også opprettholde en god avkastning til grunneierne.

Beite

Kritisk for elgstammen er tilgang på vinterbeite, spesielt under snørike vintre. Elgen vil da trekke ned fra innlandsområdene og ned mot snøfattigere områder langs kyststrekningen fra Bogen til Bjerkvik samt også til Grovfjord. Dette er dokumentert ved at man tidligere har observert store vinterbestander av elg på strekningen fra Kleiva til Veggen, mens de mer snørike områdene 2-3 km fra kysten har vært uten elg. Tilgangen på vinterbeite i disse områdene er derfor en kritisk faktor og bør følges nøye. De snøfattige og milde vintrene de senere år har medført at elg har blitt observert i hele området vinteren igjennom. Dette har medført at vinterbeiteområdet i praksis har utgjort størstedelen av området nedenfor tregrensa og hvor elgen kunne beite på foretrukne treslag. I tillegg har snøen kommet senere på vinteren samtidig som det har vært snøfritt i mesteparten av området i månedsskiftet april- mai. Dermed har elgen også hatt tilgang til å beite på både blåbærris og røsslyng over mye lengre del av sesongen, som også er viktige beiteplanter så lenge det er bart.

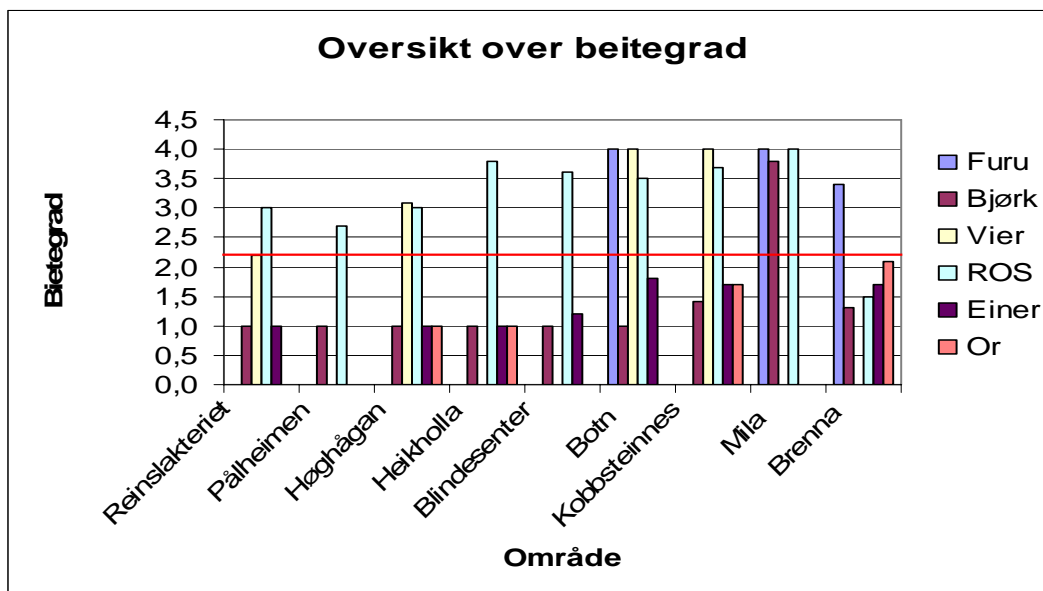
I forbindelse med forrige driftsplanperiode ble det gjort elgbeitetaksering i 2003 og 2004 på 9 områder som representerer forskjellige biotoper i en stor geografisk spredning innen vinterbeiteområdene for elg (figur 5). Resultatene fra takseringa er vist i figur 6. Elgen har følgende preferanse for treslag til vinterbeite:

1. Rogn, osp, selje og vier (ROS-gruppen)
2. Furu, einer
3. Gran, or, bjørk

Dette betyr at dersom elgen har tilgang til alle disse treslag, vil den beite ROS-gruppen, deretter furu og einer og til slutt gran, or og bjørk. Som tidligere nevnt utgjør blåbærris og røsslyng foretrukne planter på linje med ROS-gruppa dersom snøforholdene tillater det.



Figur 5: Kart som viser områdene (røde firkanter) som det har vært foretatt elgbeitetaksering



Figur 6: Beitegrad fordelt på de forskjellige treslagene i takstområdene

Under takseringa ble takseringa basert på følgende beitegrad:

1. Beitegrad 1; ingen/ubetydelig beiting
2. Beitegrad 2; < 1/3 av årsskudd var beitet
3. Beitegrad 3; 1/3 - 2/3 av årsskudd var beitet
4. Beitegrad 4; > 2/3 av årsskudd var beitet

Undersøkelser viser at et tre tåler et årlig uttak på ca. 40 % (beitegrad 2,2) av årets kvist uten at det går ut over treets evne til å produsere kvist. Høyere beitegrad betyr at treslagenes evne til å produsere kvist vil avta for til slutt å dø ved vedvarende høyt beitepress.

Takseringsområdene Oladalen og Pålheimen viser områder hvor elgen oppholder seg frem til snødybden blir problematisk for elg (> 60 cm) som typisk er i desember/januar. Alle treslag har lav til moderat beitegrad (1-3), med for sterk beiting også av ROS gruppa. Det gjennomsnittlige uttak av kvist er betydelig under 40 % på de andre treslag som representerer maksimalt årlig kvistuttak som trærne tåler uten at den årlige kvistproduksjon avtar.

Takseringsområdene Høghågan, Heikholla, Blindesenteret, Botn, Kobberneset, Mila og Brenna representerer typiske vinterbeiteområder hvor en ofte observerer beitende elg vinterstid. Alle områdene viser dominerende beitegrad 3-4 på årskvist for rogn, osp, selje, vier (ROS-gruppa) og furu der disse treslagene er til stede. Bjørk, einer og gran viser en betydelig lavere beitegrad dominert av beitegrad 1-3. Særlig sterk beiting ser en i Mila og Brenna hvor også gran, bjørk og einer er sterkt utbeitet.

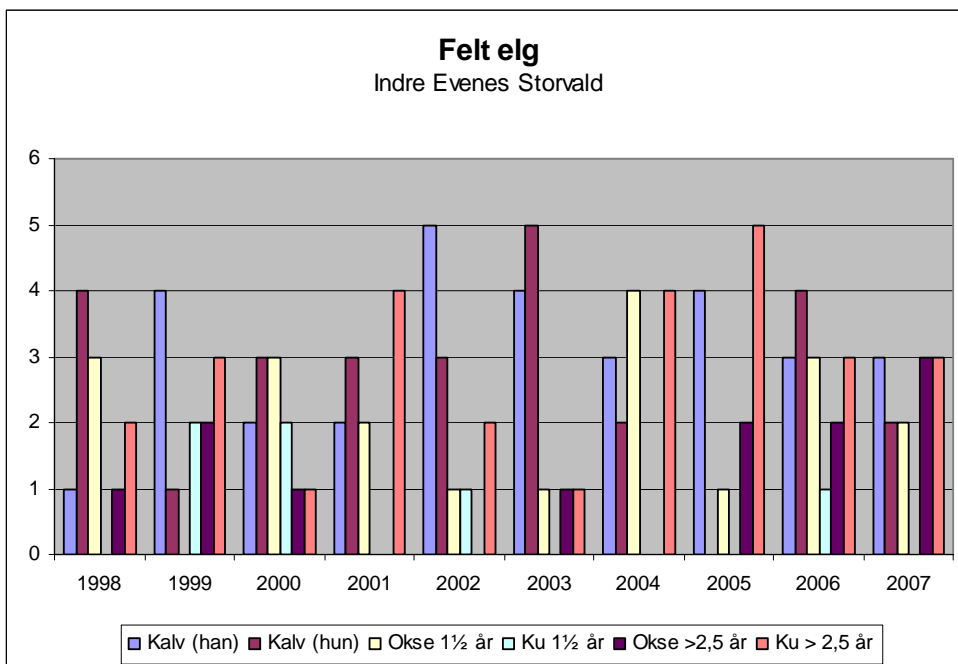
Hver elg trenger ca. 15 kg kvist i døgnet for å opprettholde kondisjonen. 15 kg utgjør også den gjennomsnittlige årlige kvistproduksjonen pr. dekar gitt en gjennomsnittlig beitegrad på 2,2 for alle treslag. Hver elg ville da trenge 0,5 km² areal for å overleve vinteren. Utgjør elgbeitet i vesentlig grad ROS-gruppen vil hver elg trenge ca. 2 km² for å dekke behovet for mat gjennom vinteren.

Elgbestanden bør holdes på slikt et nivå at det ikke går ut over det biologiske mangfoldet i et område. Den overbeitinga i vinterbeiteområdene som den tidligere elgbeitetakseringa viser vil på sikt kunne medføre at rogn, osp, selje, vier og furu langsomt dør ut. Det er imidlertid ikke gjort elgbeitetakseringer de siste årene som kan stadfeste at overbeitinga fortsetter. Det er derimot grunn til å tro at de senere års relativt snøfattige vintre har hatt en positiv effekt på vinterbeiteområdene. Elgen har kunnet beite over et større område og på den måten minsket presset på de tradisjonelle vinterbeiteområdene.

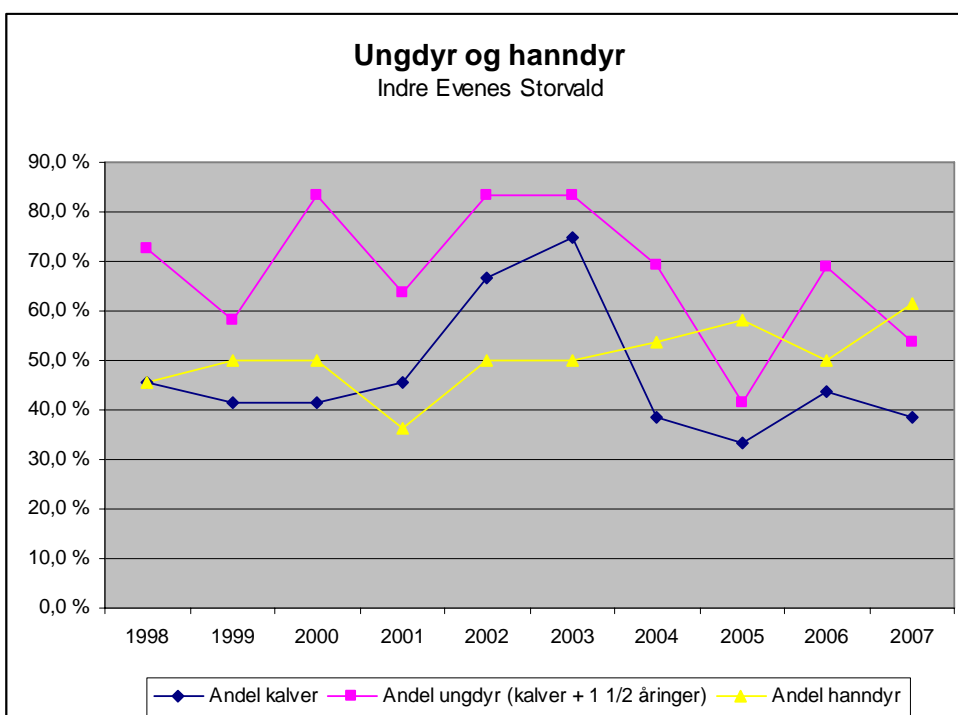
Selv om det er ting som tyder på at vintrene fremover blir mildere og mer snøfattig bør man likevel følge utviklingen i de tradisjonelle vinterbeiteområdene.

Plan for bestandstørrelse og avskytning

Figur 7 viser felte elg fordelt på alder og kjønn for perioden 1998 til 2007, mens figur 8 viser andelen ungdyr, kalver og hanndyr av felte dyr. I løpet av denne perioden ble det felt 124 elg fordelt på 63 hannelg og 61 hunnelg. 51 okser ble felt som ungdyr (kalver: 31, 1,5 åringer: 20), mens 12 voksne okser ble felt. Når det gjelder hunndyr ble 27 felt som kalv, 6 som 1,5 åringer og 28 som voksne kyr. I perioden har man en gunstig fordeling av hann- og hunndyr med respektivt 50,5 % og 49,5 %. Ser man på de siste 3 årene er andelen felte okser større enn 1,5 år noe høy. Avskytningen bør derfor innrettes slik at det felles en noe lavere andel okser større enn 1,5 år enn det som har vært tilfelle de senere årene. På den måten vil det være større sjanse for at det vokser opp produktive voksne okser med alder mer enn 3,5 år, noe som er ett av målene med driftsplanen.



Figur 7: Antall felt elg fordelt på alder og kjønn.

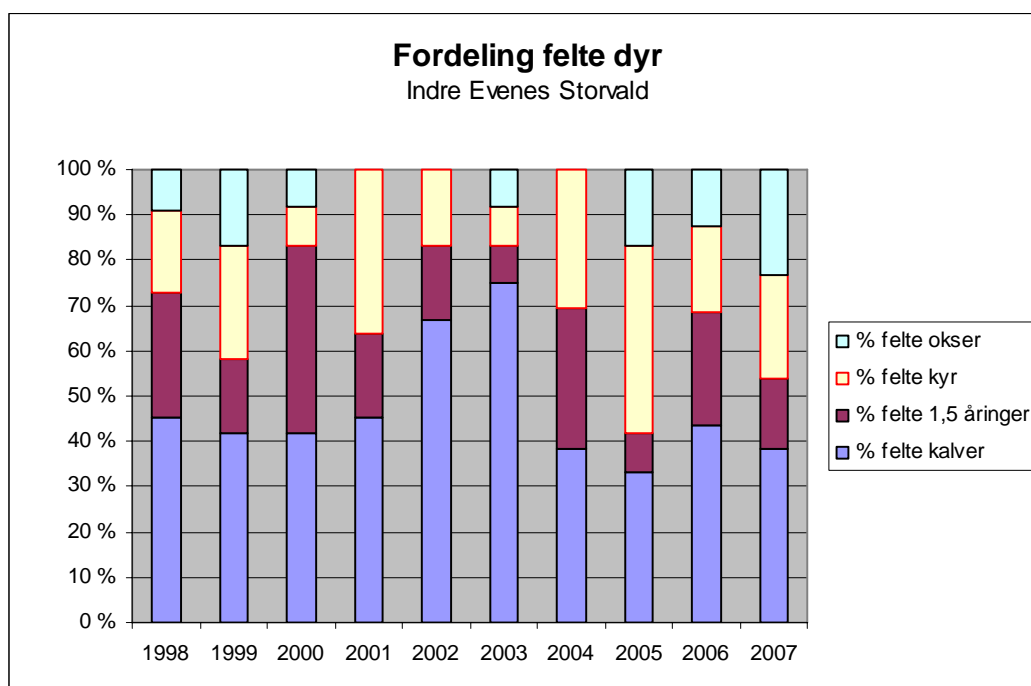


Figur 8: Andel kalv, ungdyr (kalv + 1,5 åringer) og hanndyr

Med den ønskede sammensetningen av elgstammen (se side 2) anbefales det at ungdyr utgjør ca. 2/3 av felte dyr hvor kalvene typisk utgjør nærmere halvparten av alle felte dyr. Lik fordeling mellom kjønnene av de felte dyrene er også ønskelig. Figur 8 viser at fellingen av ungdyr ligger noe lavt de siste årene med unntak av 2006 med ca. 70 %. Ellers er andelen kalver som er felt i de senere årene lav og kan med fordel økes. Andelen av reelle ungdyr de senere år er i virkeligheten lavere enn det fellingsstatistikken viser. Dette skyldes at det i tillegg til alder også er andre kriterier som avgjør om et dyr i driftsplansammenheng kan regnes som ungdyr. For hanndyr gjelder i tillegg til dyr under 2,5 år også gevir med mindre enn 4 spir og/eller lettere enn 180 kg, mens for unge hunndyr gjelder vekt mindre enn 170kg i tillegg til alder på 2,5år eller yngre. Disse tillemningene skyldes at det er vanskelig for jegere

å skille ungdyr fra voksne dyr i jaktsammenheng, spesielt blant hunddyr. Dette har medført at en betydelig andel av gruppen ungdyr i virkeligheten har vært små eldre dyr. En avskyting av reelle kalv/ungdyr vil også bidra til at andelen av naturlig død i elgstammen går ned da det blant kloddyr er kalver og ungdyr som omkommer naturlig, mens voksne dyr i god kondisjon har en mye høyere overlevelsessevne. Andelen felt hunddyr har de siste årene vært noe over halvparten av alle felte dyr, og det bør tilstrebes at anbefalt alders- og kjønnsmessige sammensetning av felte dyr blir fulgt i driftsplanen.

Ved valg av avskytningsplan er det lagt vekt på å oppnå en produktiv elgstamme (se side 2; Målsetning).



Figur 9: Fordeling av felte elg

Sett-elg data fra 2007 er brukt som utgangspunkt for beregning av elgbestanden i det første året av driftsplanen. Det er da benyttet en enkel beregningsmodell som gir en totalbestand på ca. 41dyr. Det legges opp til at man i løpet av planperioden oppnår en totalbestand på ca. 44 dyr i planområdet, noe som oppnås ved å ta ut noen færre dyr enn det som fødes de første årene. Bestanden skal være i tråd med målsetningen for driftsplanen og tilstrebes en sammensetning og størrelse før jakta som vist i tabell 1, og som også bygger på avskytningsplan som vist i tabell 2.

	2008	2009	2010
Okser	7	8	9
Kyr	20	20	19
Kalver	14	16	16
Totalt	41	44	44

Tabell 1: Anslått sammensetning i elgstammen (før jakta)

Sammensetning skal oppnås ved at det primært skytes unge dyr, mens voksne produksjonsdyr så som store okser og kyr med to kalver i størst mulig grad skal spares. Det oppfordres derfor til jegerne i så stor grad som mulig å felle enslige kyr fremfor kyr med kalver.

I planperioden legges det opp til en avskytningsplan som vist i tabell 2 nedenfor.

	2008	2009	2010	Totalt	Andel
Kalver	6	6	6	18	42,9 %
Ungdyr	2	4	4	10	23,8 %
Eldre hanndyr	2	2	2	6	14,3 %
Eldre hunddyr	2	3	3	8	19,0 %
Totalt	12	15	15	42	100,0 %

Tabell 2: Avskytningsplan for 2008 til 2010 oppgitt i antall dyr

Avskytningsplanen legger opp til en lavere avskyting i det første driftsplanåret enn hva som var lagt opp til i den forrige driftsplanen. Det legges opp til en liten økning i avskytingen for de neste årene, men dette forutsetter at utviklingen skjer slik som ønsket. I praksis vil dette reguleres ved at styret i Indre Evenes Storvald vil holde tilbake noen av de tildelte dyrene, men som senere kan bli tildele dersom ønsket bestandsutvikling skjer.

Kalver kan erstatte eldre dyr, mens ungdyr kan erstatte voksne dyr. Med ungdyr forstås det dyr som er 2,5 år eller yngre. Alternativt for kyr omfatter det også eldre kyr som har en slaktevekt mindre enn 170 kg. Når det gjelder okser regnes ungdyr som okser med inntil to tagger på hver side (totalt inntil 4 tagger) og ei slaktevekt på mindre enn 180 kg. Dersom oksen har 4 tagger og veier mer enn 180 kg blir det ikke straffereaksjon, men dyret vil anses som voksen og reguleres mot senere års tildeling i driftsplanperioden.

For hele planområdet tillates det at fellingen av inntil 4 dyr kan overføres fra ett år til et annet. Dette gjelder ikke det siste året i planperioden. Eventuelt overførte dyr tilfaller ikke det enkelte jaktlaget året etter, men vil inngå i den totale kvoten som fordeles av styret i Indre Evenes Storvald på vanlig måte.

Praktiske ordninger

Styret i Indre Evenes Storvald er overordnet kontrollorgan og skal fordele kvoten mellom jaktlagene, samt kontrollere at avskytingen skjer i samsvar med tildelte kvoter og godkjent avskytningsplan.

Senest 5 dager etter endt jakt skal jaktlederne avgi skriftlig rapport og levere inn ”sett elg” og ”felt elg” skjema til styret i Indre Evenes Storvald som videresender dette til Viltfaglig Utvalg.

Hvert av jaktlagene er ansvarlig for å betale fellingsavgift for de respektive dyrene de feller.

Det vises forøvrig til egne vedtekter og regler for valdet.

Reaksjonsbestemmelser

Hvert enkelt jaktlag er ansvarlig for at uttaket av elg er i samsvar med tildelingen. Alle feilfelling skal umiddelbart meldes leder i driftsplanstyret. Feilskyting utover totalt tildelt kvote for driftsplanområdet er straffbart i hht. Viltlovens § 48 og skal i tillegg rapporteres til kommunen.

Konsekvensene for feilfelling vil variere, men skal i størst mulig grad ramme jaktlaget som foretok feilskytinga. Det vises forøvrig til egne regler som regulerer reaksjoner og tiltak som kan iverksettes ved feilskyting.

Fullmakt

Styret i Indre Evenes Grunneierlag er gitt fullmakt til å sende inn driftsplanen for Indre Evenes Storvald gjeldende for perioden 2008 – 2010 til godkjenning og til å inngå avskytningsavtale med Evenes kommune på vegne av Indre Evenes Storvald.

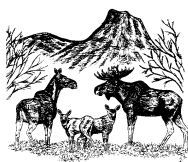
Dato: _____

Dato: _____

For Evenes kommune

For Indre Evenes Grunneierlag

Vedlegg: Avskytningsavtale



Avskytningsavtale for elg i perioden 2008 - 2010

Indre Evenes Storvald som består av Indre Evenes Grunneierlag, Strand jaktfelt og Bergvik jaktfelt har ved vedtak av/..... – 2008, sak _____ i Viltfaglig Utvalg fått godkjent **Driftsplan for elgforvaltning 2008-2010**.

I samsvar med avskytningsprofilen som fremkommer i driftsplanen er det inngått følgende avskytningsavtale mellom valdet og Viltfaglig utvalg.

1. Den årlige fellingskvote tildeles valdet samlet som bare valgfrie dyr med hjemmel i Viltlovens forskrift om forvaltning av hjortevilt og bever § 14. Kvotestørrelsen fastsettes av kommunen for hele planperioden etter samråd med valdet som forplikter seg til å etterstrebe et årlig uttak fordelt på antall, kjønn og alder, såfremt ikke annet er avtalt med kommunen.
2. Ut fra forutsetningene i hjorteviltforskriftene § 14, og med henvisning til bestandsplan, godtar kommunen at valdet selv fordeler tildelt kvote som vist i tabellen nedenfor.

	2008	2009	2010	Totalt	Andel
Kalver	6	6	6	18	42,9 %
Ungdyr	2	4	4	10	23,8 %
Eldre hanndyr	2	2	2	6	13,3 %
Eldre hunddyr	2	3	3	8	19,0 %

3. Valdet forplikter seg til forsøke å oppnå en fordeling av felt elg innenfor avtaleperioden som vist i punkt 2. Kalver kan erstatte eldre dyr, mens ungdyr kan erstatte voksne dyr. Med ungdyr forstås dyr som er 2,5 år eller yngre. Alternativt for kyr omfatter det også eldre kyr som har en slaktevekt mindre enn 170 kg. Når det gjelder okser regnes ungdyr som okser med totalt inntil 4 tagger og/eller med ei slaktevekt på mindre enn 180 kg. Dersom oxen har 4 tagger og veier mer enn 180 kg blir det ikke straffereaksjon, men dyret vil anses som voksen og reguleres mot senere års tildeling i driftsplanperioden. For hele planområdet tillates det at felling av inntil 4 dyr kan overføres fra ett år til et annet. Dette gjelder ikke for det siste året i planperioden.
4. Ved vesentlige avvik fra godkjente bestandsplan, eller vesentlige uforutsette endringer i bestanden i området i løpet av planperioden, kan kommunen vedta å trekke godkjenningen tilbake og dele ut ny fellingstillatelse.
5. Dersom Viltfaglig Utvalg eller politi/jaktoppsyn forlanger det, plikter jaktlagene å rapportere om eller fremvise felte dyr. Dersom kommunen ber om det skal deler av felte dyr oppbevares for kontroll.
6. Valdet plikter til å levere inn rapporter og følge opp organinnsamlinger etter initiativ fra Direktoratet for Naturforvaltning, Fylkesmannen eller kommunen. Vekt skjema, samt sett-elg og felt-elg rapporter skal leveres kommunen innen 10 dager etter jaktas slutt.
7. Feilskyting skal meldes til driftsplanstyret umiddelbart. Feilskyting utover totalt tildelt kvote for driftsplanområdet er straffbart i hht. Viltlovens § 48 og skal rapporteres til Viltfaglig Utvalg. Reaksjoner for feilskyting vil variere, men skal i størst mulig grad ramme jaktlaget som foretok feilskytinga. Det vises forøvrig til egne regler som regulerer reaksjoner og tiltak ved feilskyting.

Bogen, den/..... – 2008

Bogen, den/..... – 2008

For Viltfaglig Utvalg

For Indre Evenes Storvald